



LES PETITS RUISSEaux FONT LES GRANDS FLEUVES

... & tous les fleuves vont à la mer

La reconquête de la qualité des eaux est un enjeu majeur en Bretagne. Les territoires s'organisent pour rédiger des plans d'actions qui soient à la fois rapidement efficaces et équitables pour tous. C'est l'objectif du "S.A.G.E.", bel acronyme pour désigner le Schéma d'Action et de Gestion de l'Eau, rédigé par la Commission Locale de l'Eau. Chacun d'entre nous, en tant qu'utilisateur de l'eau, est invité à entrer dans le débat public qui donne orientation à notre avenir.

Notre collectif associatif a souhaité accompagner cette mobilisation en animant des ateliers artistiques sur le thème de la reconquête de la qualité des eaux sur notre territoire.

D'aucuns pourraient nous rétorquer :
" Mais en quoi l'art a-t-il son mot à dire dans la gestion de l'environnement ? "

Pour nous, l'art, la science et le politique constituent le trépied indissociable pour inventer une autre façon d'habiter la terre, plus écologique, plus solidaire, plus équitable.

La science, voie de la raison, renseigne notre connaissance objective. L'art, voie de l'imagination, nous ouvre le champ des possibles. Le politique, voie de la décision, engage, dessus, les actions du changement.

Il y a de l'état des lieux dans la science, des rêves dans l'art, des choix dans le politique.

Nous avons pour cela privilégié le média artistique du roman-photo. Outil d'expression populaire au bon sens du terme, nous voulions qu'il invite le plus grand nombre de citoyens à entrer dans la sensibilité et le débat public sur les enjeux de l'eau, que ce soit au moment de sa conception ou au moment de sa lecture.

Pour le réaliser, nous avons dès l'été 2009, collecté des phrases, des bribes de récit, des idées auprès d'habitants de tous âges de la baie de Saint-Brieuc en animant des ateliers d'écriture. Au cours de l'hiver, nous en avons rédigé un récit, dessiné la trame. Au printemps 2010, ce fut le moment des mises en scène et des prises de vue.

Le résultat de ce travail vous est présenté ci-après. Il est le fruit de la participation d'une centaine de personnes, dont les portraits sont disséminés, soit au cœur du roman-photo, soit sous forme de paroles composées en signature de celui-ci. Chacun pourra trouver une bricole de sa parole chez Patouille, Lentille, Narcisse et les autres.

Nous avons rajouté à l'exposition une présentation synthétique du S.A.G.E., car il est un des moyens dont peuvent se saisir les habitants pour s'informer des décisions prises par nos représentants, et pour donner son avis lors de la future enquête publique dont il sera l'objet.

Et si le S.A.G.E. transformait nos rapports d'usage, destructeurs, en rapport de sage, protecteur !

Portraits

Patouille

Je suis Patouille, amoureuse d'eau.

Je me souviens avoir joué dans les vagues, au bord de la mer, je me souviens avoir dormi au bord d'un torrent.

Je me souviens m'être baignée dans l'abreuvoir des vaches.

J'aime aller me ressourcer auprès de la fontaine, chez moi, dans les petits matins d'été.

J'aime l'odeur de la terre, après la pluie d'été.

Je suis une rêveuse d'eau.

A quand des rivières dans lesquelles nous pourrions nous baigner sans crainte !

Que vaut-il mieux faire ? Parler ou agir ?

Lentille

Je suis Lentille, docteur en eau.

Est-ce normal de mourir encore d'une eau infectée en quelques coins du monde ?

Quelle hypocrisie, parfois, autour de l'eau !

N'est-il pas trop tard ? Arriverons-nous un jour à voir disparaître toutes les eaux de surface ?

Je suis l'as des aquariums, la maîtrise du Ph, du CO2, du NO2.

J'aime m'asseoir au bord de l'eau et regarder couler le courant, j'aime le goût de l'eau, j'aime la boire...

Enfant, je partais souvent avec une bande de copains au lieu-dit " La Sablière ". Nous passions nos jeudis après-midi, lorsque le temps le permettait, à jouer dans l'eau, à sauter, à fabriquer des radeaux. Je me souviens même avoir élevé des têtards et salamandres pêchés dans la mare.

Aujourd'hui ces voyages imaginaires ne sont plus possibles, ces étangs ont disparu.

Mais je résiste, je prends des photos de l'eau, je vais souvent à la rivière attraper les reflets, les mouvements, les ambiances...

Potomane

Je suis Potomane, grande buveuse d'eau.

J'adore mettre les pieds dans le gave, à la fin d'une randonnée en montagne, construire des barrages avec trois cailloux et attraper les libellules...

Je me souviens avoir bu l'eau des sources et ne pas avoir été malade.

J'aime regarder les enfants qui s'émerveillent quand dans un ruisseau, ils trouvent ici une larve de libellule, là un petit poisson...

J'aime prendre un bain plein de mousse et de vapeur d'eau, cela m'apaise.

Mais quel gâchis, toute cette eau que nous laissons couler, robinets ouverts, chasses d'eau à gogo ! Alors qu'à l'autre bout du monde, rien ne coule.

Dans les pays secs, comment font les gens avec très peu d'eau ?

Et comment se fait-il que l'eau soit de plus en plus rare, alors qu'elle est toujours dans un cycle qui la fait retomber en pluie ? Où est passée l'eau qui nous manque ?

Chameau

Je suis Chameau, grand économe.

Je maîtrise parfaitement les économies d'eau chez moi.

Je récupère l'eau de pluie pour le jardin, par exemple.

Je sais apprendre aux enfants à faire des économies d'eau.

J'aime sauter à pieds joints dans les flaques d'eau après la pluie, j'aime partager un pastis à l'eau, entre amis, l'été, à la terrasse d'un café, j'aime l'eau qui tombe à grosses gouttes sur ma toile de tente.

Mais pourquoi l'eau des WC est-elle potable ? Ne pourrait-on pas arriver un jour, à ce que chaque maison possède son propre système de recyclage de l'eau, et qu'elle tourne en circuit fermé ?

Marre, plus que marre de ne pas pouvoir boire l'eau de mon robinet !

Portraits

Gé-eau trouvetout

Je suis Gé-eau trouvetout, bric-eau-leur hors pair.

Je me souviens avoir pêché des moules et des palourdes sur la grève avec mon oncle pêcheur, avoir construit des barrages dans les torrents de montagne avec mes frères et soeurs, et d'un cours d'eau au milieu de la forêt, où nous faisons naviguer nos bateaux de papier.

Devenu adulte, je suis expert en planche à voile. Et j'aime pêcher à la ligne, mais je relâche les poissons, car je n'aime pas les manger.

Mais comment est-ce possible que des entreprises dégueulent leurs déchets toxiques dans la nuit, à l'insu des citoyens et des riverains ?? Est-il possible avec les moyens actuels de traiter toute l'eau que l'on rejette, y compris la plus polluée, pour la rendre aussi propre, voire plus, qu'avant de l'avoir puisée ???

Iris

Je suis Iris, poète en herbes.

Je suis douée pour raconter des histoires de libellules aux enfants.

On mime, on va les chercher, on déploie nos ailes, et on s'accroche aux plantes.

Je me souviens être tombée dans une cascade en Auvergne, et avoir pris, le même jour, une grosse pluie d'orage sur le dos pendant une promenade en barque.

J'aime donner le bain à ma fille, nous faisons des patouilles, nous nous éclaboussons, c'est un fort moment d'amour.

J'aimerais pouvoir lui expliquer d'où vient l'eau en bouteille, et ce qu'elle a de plus et de moins que l'eau du robinet, et aussi lui parler du jour où l'on verra la fin des algues vertes...

Mais comment le faire sans lui mentir ?

Narcisse

Je suis Narcisse, peintre à l'eau.

Je fais des aquarelles, et sur mes toiles je photographie la faune aquatique.

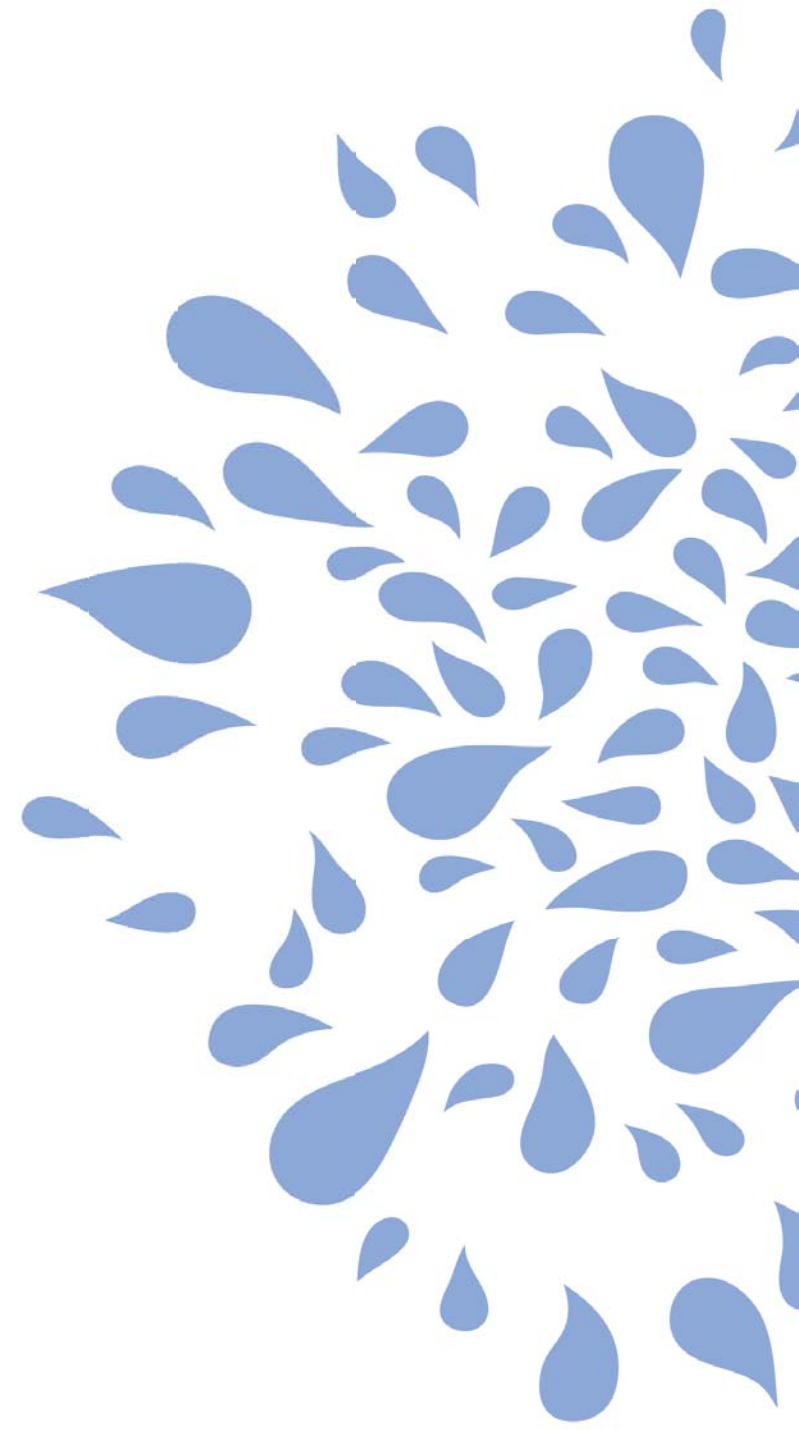
Je me souviens avoir suivi des bans de poissons sous l'eau, nageant avec masque et tuba.


J'aime rester sous l'eau, dans la piscine... son silence. Et j'aime prendre des douches bien chaudes.

Je suis douée pour la vaisselle, la lessive, le nettoyage du sol... je suis femme de ménage, j'ai appris à faire vite et bien, depuis le temps !

Et aujourd'hui, je revendique : trop de pollution, trop de déchets ! La mer n'est pas une poubelle !

Que faudrait-il de plus ou de mieux pour que les élus nous entendent et agissent plus fermement ?





Le Schéma d'Aménagement et de Gestion des Eaux



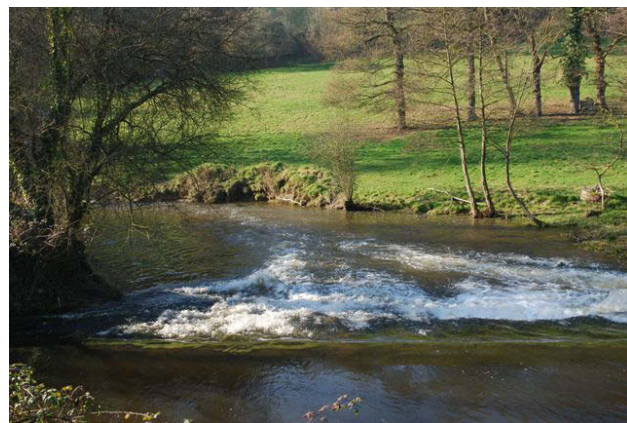
(S . A . G . E .)

De l'Europe à la baie de Saint-Brieuc

L'eau est un enjeu important de développement durable. C'est le nouvel "or bleu" pour lequel on se bat dans les pays arides, et qu'il est primordial de préserver dans nos pays favorisés.

Parce que l'eau ne connaît pas les frontières, nous sommes obligés de nous organiser collectivement pour assurer sa gestion et sa protection de façon plus efficace.

En 2000, l'Union Européenne a donné obligation à tous ses états membres d'atteindre un bon état écologique et chimique des eaux de surface, souterraines et côtières pour 2015.



Un "bon état" de l'eau, cela veut dire :

- une eau qui permet une vie animale et végétale riche et variée ;
- une eau exempte de produits toxiques ;
- une eau disponible en quantité suffisante pour satisfaire tous les usages.

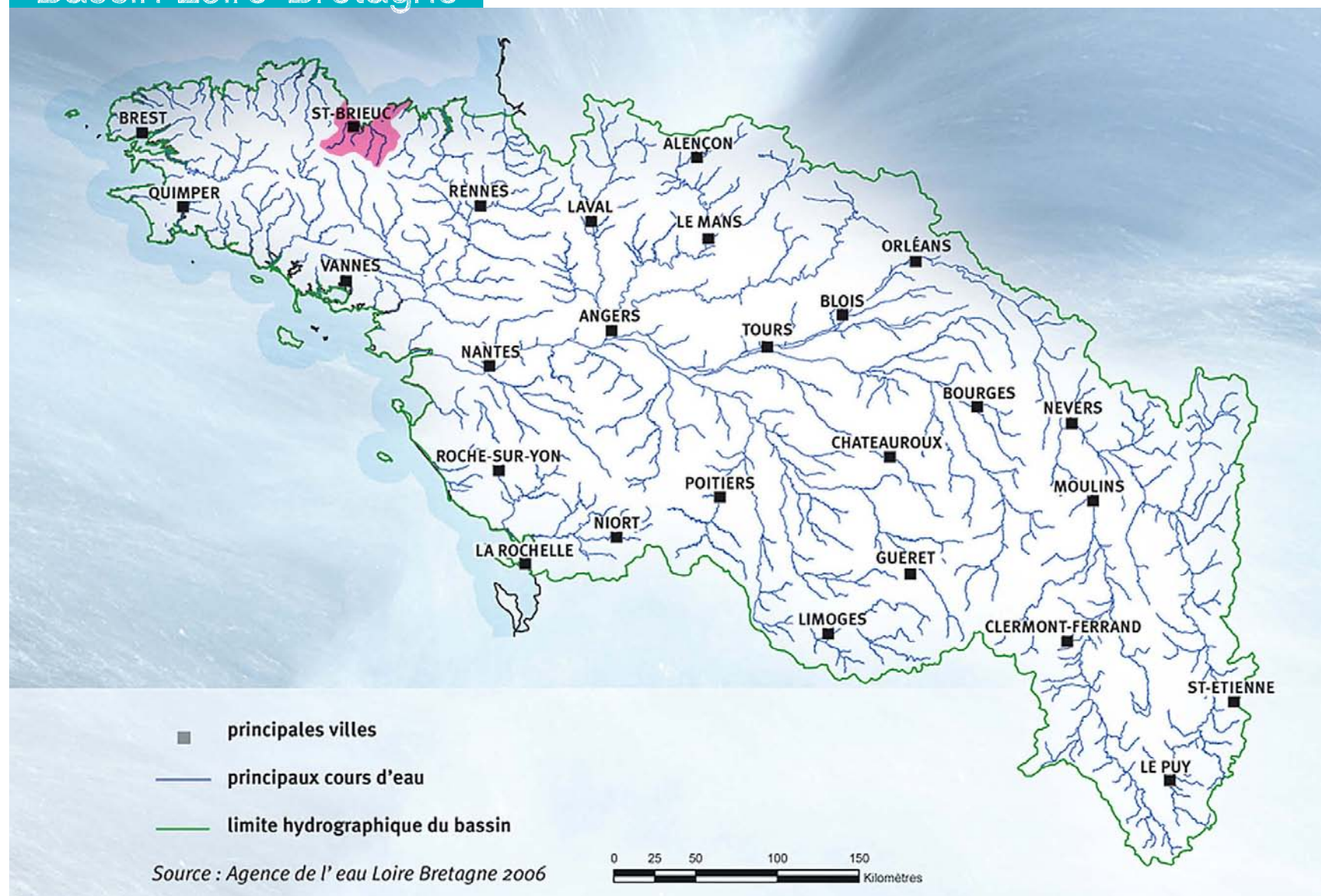
Chaque Etat ayant à s'organiser selon la réalité de son territoire, la France s'est appuyée sur ses six grands bassins hydrographiques pour rédiger des SDAGE : Schémas Directeurs d'Aménagement et de Gestion de l'Eau.

La baie de Saint-Brieuc partage le SDAGE de tous les territoires situés sur le bassin Loire-Bretagne.

Cependant, la qualité de l'eau et les besoins ne sont pas les mêmes à l'amont de la Loire, dans la plaine du centre ou sur les zones littorales. Les programmes d'actions et leur suivi doivent être effectués à des échelles plus locales. Chaque territoire possédant une identité hydrographique propre est ainsi engagé à rédiger son propre SAGE : Schéma d'Aménagement et de Gestion des Eaux.

La baie de St-Brieuc et les fleuves côtiers qui y débouchent constituent, pour nous habitants d'ici, ce bassin versant cohérent. Le Pays de Saint-Brieuc fut alors désigné porteur du projet politique pour définir le SAGE de la baie de Saint-Brieuc.

Bassin Loire-Bretagne



Délimiter le périmètre du SAGE de la baie de Saint-Brieuc

Le périmètre du SAGE dépasse les limites du Pays de Saint-Brieuc, ceci afin de respecter la cohérence de l'ensemble du bassin versant. En effet, il ne serait pas judicieux de couper une rivière en deux territoires de gestion, ce qui part de la source s'écoule jusqu'à la mer.

6 rivières sont ainsi en étroite relation autour de la baie : l'Ic, le Gouët, l'Urne, le Gouessant, l'Islet et la Flora. Ce qui fait un bassin s'étendant de Tréveneuc à Plévenon et de Saint-Bihy à Trébry.



Les Bassins Versants de la Baie de Saint-Brieuc

Maitres d'ouvrage des programmes de bassins-versants du périmètre du Sage

Bassin-Versant de l'IC
Vincent TETU - SMEGA
ZA de la Ville Auvray, rue Jean Epivent
22590 PORDIC
02 96 58 29 77 / agence.pordic@smega.fr

Bassin-Versant du GOUËT
François DAVID - Ville de Saint-Brieuc
Espace Carnot 22000 Saint-Brieuc
02 96 01 21 10 / fdavid@marie-saint-brieuc.fr

(Bassin-Versant de la BAIE de la FRESNAYE)
Michel ELEDJAM - Communauté de communes du Pays de Matignon
Za du chemin vert
22550 Matignon
02 96 41 25 11 / bv.fresnaye@wanadoo.fr

Bassin-Versant de l'ISLET et de la FLORA
Yoann MERY - Communauté de communes de la Côte de Penthievre
Rue Christian Villéon
22400 Saint-Alban
02 96 32 95 55 / environnement@cdc-cote-penthievre.fr

SAGE de la baie de Saint-Brieuc
Cellule d'animation de la CLE
Syndicat Mixte du Pays de Saint-Brieuc
Centre d'affaires Eleusis
22190 PLERIN
02 96 58 08 08
info.sage@pays-de-saintbrieuc.org
www.pays-de-saintbrieuc.org

Bassin-Versant de l'ANSE d'YFFINIAC
Pierre DUQUESNE - SIVOM de la Baie
ZA de l'Ecluse, rue du Pompin
22120 Yffiniac
02 96 72 79 29 / bv.yffiniac@orange.fr

Bassin-Versant du GOUESSANT
Agnès MELET - Lamballe Communauté
50 rue d'Armor, Maroué
22400 Lamballe
02 96 50 13 56 / a.melet@lamballe-communaute.fr



Production : Pays de Saint-Brieuc - SAGE -
Decembre 2008
Source : BD CARTO © IGN - BD ALTI © IGN

0 5 10 Kilomètres

Une instance de concertation : la CLE (Commission Locale de l'Eau)

Si le bassin versant nous rassemble tous, habitants de la baie de St-Brieuc, il nous divise souvent en matière d'usages.

C'est pourquoi il était important qu'une instance de concertation soit mise en place pour prendre les décisions les plus justes. Quand il s'agit de réconcilier les activités humaines avec la préservation des milieux aquatiques et littoraux, tout acteur de l'eau doit être représenté.

La Commission locale de l'eau, cet organe qui devait piloter le SAGE, a donc été créée en 2006.

Elle regroupe des représentants d'acteurs de l'eau issus de trois collèges :

- au moins 50 % sont des Elus des collectivités (Région, Départements, Syndicats d'eau, Communautés de communes) ;
- au moins 25% sont des représentants d'usagers (agriculteurs, industriels, commerçants, pêcheurs, associations de protection de la nature, associations de consommateurs, etc.) ;
- au plus 25% sont des représentants des services de l'Etat (Administrations, organismes de recherche).



Les objectifs principaux du SAGE

Après une première étape d'état des lieux - diagnostic, le SAGE a permis de déterminer les enjeux et les priorités du bassin :

- 1 Réduire les taux de nitrates, phosphores, matières organiques et pesticides qui nuisent à l'équilibre écologique et menacent la ressource.
- 2 Améliorer la morphologie des cours d'eau pour que : les habitats conservent toute leur qualité biologique et paysagère ; et que l'hydrologie permette la libre circulation des espèces aquatiques. Il s'agira, par exemple, de rendre effective la circulation piscicole au niveau du barrage de St Barthélémy et du port du Légué pour la rivière du Gouët ; ou encore de permettre la franchissabilité des anguilles dans les rivières de l'Urne, du Gouessant, de la Flora et de l'Islet.
- 3 Étudier, préserver et établir des plans de reconquête des zones humides. Celles-ci sont non seulement des espaces d'un grand intérêt faunistique et floristique, mais elles jouent également le rôle de filtre protecteur dans l'écoulement des eaux.
- 4 Engager une lutte efficace contre les " marées vertes " et les contaminations bactériennes pouvant affecter la qualité des eaux de baignade, déclasser certaines des productions conchylicoles et empêcher la pêche à pied récréative.
- 5 Reconquérir des ressources locales en matière d'approvisionnement et d'alimentation en eau potable afin de diversifier la ressource actuelle ; et mettre en oeuvre une politique de réduction des consommations individuelles et collectives.
- 6 Enfin, améliorer la gestion des eaux pluviales par, notamment, sa mise en cohérence à l'échelle du bassin ; et prévenir les risques d'inondation en amont par un programme de préservation et d'aménagement de l'espace rural (bocage).



Tous embarqués

Nous tous, habitants, citoyens, acteurs individuels et collectifs, avons un impact direct ou indirect sur les eaux qui s'écoulent sur notre territoire.

Les collectivités devront améliorer leur gestion des eaux domestiques, des aménagements urbains, et des espaces naturels.

Les acteurs de l'agriculture devront améliorer leurs systèmes de production tout en réduisant les apports moléculaires à la terre, car la pluie en emmène une partie dans les cours d'eau.

Les professionnels industriels et portuaires devront veiller à la nocivité des rejets de leurs activités.

L'état devra soutenir toutes ces actions localement engagées.

Quant à nous, particuliers, nous aurons à être vigilants vis-à-vis des produits que nous rejetons dans nos éviers, ou dont nous saturons nos jardins. Plus nous encombrons l'eau de produits toxiques, plus il faut la traiter en aval pour la rendre propre dans la nature, plus cela coûte cher, pour nous en termes économiques, et pour les autres espèces vivantes en termes écologiques.

A l'amont, nous aurons aussi à veiller à notre consommation en privilégiant l'achat de produits locaux à fort engagement environnemental. Nous soutiendrons ainsi le monde économique et agricole qui tente de faire des efforts.



Notre territoire est un système où tout se tient dans un réseau très serré. Courants d'air et coulants d'eau transportent la moindre poussière, la moindre molécule invisible. Les gouttes de pluie s'écoulent sur les toits, sur les sols, ravinent les champs et les jardins, roulent dans les caniveaux, traversent les places et les rues bitumées, glissent dans les ruisseaux, s'acheminent dans les rivières et dans la mer, embarquant au passage tout ce que nous y déposons.

Pour que l'eau transporte nos rêves plus que nos déchets, il faudra encore quelques années, sans doute des améliorations techniques, quelques changements dans nos habitudes, mais aussi une volonté collective et citoyenne pour y arriver.



Auteurs et partenaires

Collectif associatif

Echos d'Images

www.echos-dimages.com

Association de sensibilisation environnementale, nous développons des projets de territoire, créons des outils pédagogiques, assurons une expertise de recherche action et d'évaluation des actions d'éducation à l'environnement en France et à l'étranger.

L'Escargot migrateur

www.escargotmigrateur.org

Association à but non lucratif (loi 1901), qui a pour but de créer, inventer et accompagner des actions éducatives, culturelles et artistiques qui favorisent l'apprentissage de la citoyenneté, la participation collective et politique des habitants, et l'affirmation concrète de l'amitié entre les peuples du monde.

Mutabulos

www.mutabulos.net

Collectif artistique spécialisé dans les arts graphiques : dessin, peinture, graphisme, typographie... Dans notre société, l'image est omniprésente. Face à ce bombardement quotidien d'images standardisées, il nous semble impératif de créer et de partager un univers imaginaire qui n'hésite pas à détourner la réalité à grand renfort de couleurs, de traits et de matières.

Un grand merci à l'ensemble des participants

Amiot Baptiste, Assadi Ismaël, Berthelot Lise, Burel Camille, Carteron Matteo, Carvalho Paul, De Bizien Titouan, Domesor Clara, Dugue Mathys, Escolier Tifenn, Ezan Paol, Gesset Antoine, Hamet Emilie, Illien Thybaud, Kerhardy Antoine, Kooij Léo, Kubiak Fernandez Sofian, Lamande Raphaëlle, Le Glatin Raphaël, Le Roscouet Elodie, Louboutin Marine, Major Quentin, Marjot Sarah, Martin Nathan, Milon Juliette, Morel Clément, Pelois Jeanne, Potier Mathilde, Quere Dorian, Reux Jordan, Rouault Jullie, Thorin Annaëlle, Tocque Mara, Trecherel Maeva, Trilles Antoine, Tudal Melvyn, de la classe de CM1 de Sophie Desbois (Ecole Notre-Dame de Plérin), et Brigitte Técheux, Liliane Pillevesse, Louis Josse, Jean-François Berthelot, Annick Louboutin (leurs familles).

Corentin Baron, Océane Tréboutat, Jordan Le Moine, Jordan Le Friec, Arnaud Le Bellegard, Antoine Rollais, Melvina Crequer, Dylan Ternoir de la classe de 4e BEPA de Anne-Cécile Bertau, de la Maison Familiale et Rurale de Plérin.

Merci encore à Bruno, Jérémy, Jean-Luc, Valérie, Jacques, Mado, Isabelle, Emmanuel, Marie-Laure, Catherine, Véronique, Baptiste, Anna, Seb, Aline, Carole, Paula, Hautia, Jean-Michel, Catherine, Jean-Noël, Jean-François, Pierre-Yves, Mireille, Jean, Yolande, Elsa, Laura, Laetitia, Camille, Corentin, Millie, Elise, Laurianne, Thomas, Anne-laure, Louise, Alison, Maud, Hélène, Anna, Marc-Antoine, Lucile, Aline, Clémentine, Laurence, et ceux dont nous n'avons pas pu noter les prénoms mais qui nous ont glissé qui des mots, qui des photos, qui un regard attentif.



Merci aux acteurs du Pays de Saint-Brieuc et du SAGE

pour les informations transmises et le temps consacré aux échanges réguliers ; à M. le Maire de Plérin, à M. Roncureau de Saint-Brieuc Agglo, à M. le pompier pour s'être impliqués auprès des jeunes dans le roman-photo.

Merci à nos partenaires financiers :

L'Agence de l'eau Loire Bretagne

Le Conseil régional de Bretagne

La Direction Régionale de l'Environnement, de l'Aménagement et du Logement de Bretagne

La Fondation Nicolas Hulot

